

Тестовый контроль
по ОП 01. Здоровый человек и его окружение
по специальности 31.01.01. Лечебное дело
Вариант 1

ФИО студента _____ Группа _____ Дата _____

Критерии оценивания:

5-отлично – 100% - 95% - 50-47 правильный ответ

4-хорошо – 94% - 85% - 46-42 правильных ответов

3-удовлетворительно – 84% - 75% - 41- 37 правильных ответов

2-неудовлетворительно – 74% и менее – 36 и менее правильных ответов

Время на прохождение теста - 50 минут

Внимательно читайте инструкцию.

Инструкция: выберите один верный ответ

1. **Рекомендуемый возраст введения первого прикорма грудному ребенку составляет:**
 - А). 3 месяца
 - Б). 4 месяца
 - В). 6 месяцев
 - Г). 7 месяцев
2. **К механическим способам контрацепции относятся:**
 - А). презервативы, влагалищные диафрагмы
 - Б). оральные контрацептивы
 - В). прерывание полового акта
 - Г). свечи
3. **Докорм ребенка адаптированными смесями следует давать:**
 - А). до кормления грудью
 - Б). после кормления грудью
 - В). между кормления грудью
 - Г). не имеет значения
4. **Менопаузой называют:**
 - А). последнюю самостоятельную менструацию
 - Б). период стабильной менструальной функции
 - В). период наступления первой менструации
 - Г). период времени после окончания репродуктивного возраста
5. **Питание, обеспечивающее энергетические потребности организма и сбалансированное поступление питательных веществ, называется:**
 - А). несбалансированным
 - Б). недостаточным
 - В). рациональным
 - Г). избыточным
6. **Здоровье человека - это:**
 - А). состояние полного физического, духовного и социального благополучия
 - Б). состояние, при котором отсутствуют болезни, ограничивающие трудоспособность
 - В). состояние активной деятельности при наличии минимальных функциональных нарушений
 - Г). состояние его активной трудоспособности на фоне физического благополучия
7. **Изучением закономерностей старения организма занимается:**
 - А). танатология
 - Б). гериатрия
 - В). геронтология
 - Г). геронтофармакология
8. **Под здоровым образом жизни понимают:**
 - А). активную жизнедеятельность, направленную на укрепление и сохранение здоровья
 - Б). активную жизнедеятельность за чистоту среды обитания
 - В). творчество, как источник положительных эмоций
 - Г). регулярные профилактические осмотры для укрепления здоровья
9. **К антропометрическим измерениям относят измерения:**
 - А). спирометрии, ЭКГ
 - Б). ЧСС, АД
 - В). веса, роста
 - Г). динамометрии, спирометрии

10. **К году ребенок должен произносить:**
А). слоги
Б). 8-10 слов
В). отдельные фразы
Г). связанную речь
11. **Процесс, направленный на увеличение продолжительности жизни называется:**
А). витауктом
Б). гомеостазом
В). личной гигиеной
Г). профилактикой заболеваний
12. **Частота дыхания у детей с 12 лет становится:**
А). 16-20 в минуту
Б). 20-22 в минуту
В). 12-14 в минуту
Г). 22-24 в минуту
13. **Начало голосовой мутации у мальчиков происходит в:**
А). 13-14 лет
Б). 14-15 лет
В). 10-11 лет
Г). 11-12 лет.
14. **Созревание сперматозоидов происходит в возрасте:**
А). 14-15 лет
Б). 16-17 лет
В). 15-16 лет
Г). 17-18 лет
15. **Прекращение менструаций относится к группе**
А). вероятных признаков беременности
Б). предположительных признаков беременности
В). сомнительных признаков беременности
Г). достоверных признаков беременности
16. **Частоту дыхания у ребенка подсчитывают за (сек):**
А). 15
Б). 30
В). 45
Г). 60
17. **Послед- это**
А). амнион, хорион, пуповина
Б). плацента, пуповина
В). плацента, оболочки
Г). плацента, оболочки, пуповина
18. **Циклическое отторжение функционального слоя эндометрия называется**
А). менструация
Б). овуляция
В). плацентация
Г). имплантация
19. **К долгожителям относятся люди в возрасте**
А). 75-90 лет
Б). старше 100 лет
В). старше 80 лет
Г). старше 90 лет
20. **Наиболее частой проблемой в период полового созревания у подростка является**
А). социализация
Б). физическая активность
В). эмоциональная неустойчивость
Г). появление вторичных половых признаков
21. **Формированию вторичных половых признаков у девочек способствует гормон**
А). адреналин
Б). инсулин
В). эстрадиол
Г). тироксин

22. **Степень морфологического и физиологического развития организма – это**
А). хронологический возраст
Б). календарный возраст
В). паспортный возраст
Г). биологический возраст
23. **Костная ткань у детей преддошкольного и дошкольного возраста отличается от костной ткани взрослых**
А). большим содержанием воды
Б). большим содержанием минеральных веществ
В). большей ломкостью
Г). большей плотностью
24. **Первые постоянные зубы появляются в:**
А). грудном возрасте;
Б). пред дошкольным возрасте;
В). дошкольном возрасте;
Г). младшем школьном возрасте
25. **Прикорм дается:**
А). после кормления грудью или смесью;
Б). во время кормления грудью или смесью;
В). до кормления грудью или смесью;
Г). независимо от кормления грудью или смесью.
26. **Прикорм — это:**
А). дополнительное кормление грудью;
Б). замена кормления грудью плотными видами пищи;
В). введение в рацион ребенка адаптированной смеси;
Г). кормление из обеих молочных желез сразу
27. **Форма большого родничка у новорожденного:**
А). овальная;
Б). округлая;
В). треугольная;
Г). ромбовидная;
28. **Ребёнок начинает удерживать голову в возрасте:**
А). 2 месяцев;
Б). 4 месяцев;
В). 6 месяцев;
Г). 8. месяцев;
29. **Цель введения прикорма:**
А). удовлетворение возросших потребностей в пищевых веществах;
Б). обеспечение потребности в жирах;
В). обеспечение потребности в углеводах;
Г). обеспечение потребности в поваренной соли;
30. **Женщина после рождения послета называется:**
А). беременной;
Б). роженицей;
В). родильницей;
Г). ничего из перечисленного;
31. **Для нормальной инволюции матки после родов рационально:**
А). вставать через несколько часов после родов;
Б). вставать после родов на 2 сутки;
В). оставаться в постели 3 дня;
Г). соблюдать постельный режим неделю;
32. **К ближайшим менопаузальным проявлениям относятся:**
А). приливы и ночная потливость;
Б). остеопороз;
В). инфаркт миокарда;
Г). ишемическая болезнь сердца;
33. **У большинства мужчин в климактерическом периоде:**
А). усиливается либидо;
Б). усиливается потенция;
В). ослабевает эрекция;
Г). оргазм ярко выражен;

34. Одно из положений гериатрической фармакологии:

- А). назначение в первый день лечения ударной дозы лекарственного средства;
 Б). отказ от полипрагмазии (множественной лекарственной терапии);
 В). назначение для перорального приёма преимущественно жидких лекарственных форм;
 Г). потенцирование приёмом алкоголя действия лекарственных препаратов;

35. В старческом возрасте приоритетной становится потребность:

- А). двигаться
 Б). общаться
 В). отдыхать
 Г). работать

36. Намеренное ускорение смерти или умерщвление носит название:

- А). экстирпация
 Б). эктомия
 В). эвтаназия
 Г). эмансипация

Инструкция: Установите правильную последовательность процесса

37.

Последовательность обработки кожных складок	Перечень кожных складок
1.	а). локтевая
2.	б). подколенная
3.	в). заушные
4.	г). подмышечная
5.	д). шейная

Инструкция: Установите соответствие

38.

Раздел	Половые органы
1. Наружные женские половые органы	а). влагалище
	б). матка
	в). клитор
2. Внутренние женские половые органы	г). яичник
	д). малые половые губ
	е). влагалищная часть шейки матки
	ж). большие половые губы

39.

Раздел	Половые органы
1. Наружные мужские половые органы	а). мошонка
	б). семенные пузырьки
	в). семенной канатик
2. Внутренние мужские половые органы	г). предстательная железа
	д). головка полового члена
	е). яичко
	ж). крайняя плоть

40.

Стадия	Признаки
1. Овуляция	а). Разрыв фолликула и выход зрелой яйцеклетки в брюшную полость
2. Менструация	б). отторжение функционального слоя эндометрия матки, сопровождающееся кровотечением
3. Пролиферация	в). эпителизация раневой поверхности слизистой оболочки матки
4. Секреция	г). функционирует желтое тело

41.

Стадия у мальчиков	Выраженность признака
1. Ах ₂	а). редкие волосы на центральной части подмышечной впадины
2. Р ₃	б). Начинающееся оволосение над верхней губой
3. F ₁	в). густые прямые волосы на лобке
4. L ₂	г). Отчетливое выпячивание щитовидного хряща (кадык)

42.

Стадия у девочек	Выраженность признака
1. Me ₂	а). нерегулярные менструации
2. Ma ₂	б). молочные железы конической формы
3. P ₂	в). редкие волосы в центре лобка
4. Ax ₁	г). единичные прямые волосы подмышечной впадины

43.

Функция семьи	Определение
1. Репродуктивная	а). формирует личность ребенка;
2. Воспитательная	б). биологическое воспроизводство;
3. Хозяйственно-бытовая	в). поддержание одними членами семьи других: несовершеннолетних, престарелых, нетрудоспособных;
4. Социального контроля	г). ответственность членов семьи за поведение ее членов в обществе

44.

Методы контрацепции	Препараты
1. механический (барьерный);	а). спермициды, контрацептин
2. химический;	б). презерватив, диафрагма
3. гормональный	в). мини-пили, три-регол
4. внутриматочные средства	г). внутриматочная спираль,

45.

Методы контрацепции	Механизм действия
1. механический (барьерный);	а). подавление овуляции
2. химический;	б). препятствие продвижению сперматозоидов
3. гормональный	в). воздержание от половых сношений в фертильный период
4. внутриматочные средства	г). снижают активность и подвижность сперматозоидов
5. биологический	д). предотвращение зачатия и заболеваний, передающихся половым путем

Инструкция: выберите несколько вариантов ответов

46. Половой криз новорожденных включает:

- а). нагрубание молочных желез
- б). мочеислый инфаркт
- в). отек мошонки у мальчиков
- г). транзиторную протеинурию
- д). кровянистые выделения
- е). транзиторную лихорадку
- ж). выделения из молочных желез

47. На физическое развитие ребенка негативно влияют

- а). длительное грудное вскармливание
- б). недосыпание
- в). стрессы
- г). проведение массажа, гимнастики
- д). нарушение кишечного всасывания
- е). дефициты в питании цинка, йода
- ж). психологическое сопровождение

48. К годовалому возрасту ребенок должен уметь

- а). самостоятельно хорошо есть с ложки
- б). сидеть
- в). говорить предложения
- г). ходить
- д). брать игрушку пальцами
- е). самостоятельно мыть руки
- ж). пить из кружки

49. К видам старения относятся:

- а). преждевременное
- б). гормональное
- в). естественное
- г). физиологическое
- д). замедленное
- е). медицинское
- ж). социальное

50. Перечислить стадии горевания:

- а). психологический шок
- б). преагональное состояние
- в). обостренная реакция гнева
- г). терминальное состояние
- д). сделка с «высшими силами»
- е). удивление
- ж). депрессия, отчаяние
- з). принятие, полное смирение

ЭКЗАМЕН
МДК.01.01. Пропедевтика клинических дисциплин
Специальность 31.02.01. Лечебное дело
ВАРИАНТ 1

ФИО СТУДЕНТА _____ Гр. _____
 Дата _____

Условие: решение теста 60 минут.

Критерии оценивания:

- 5-отлично – 100% - 95% - 50-47 правильный ответ
- 4-хорошо – 94% - 85% - 46-42 правильных ответов
- 3-удовлетворительно – 84% - 75% - 41- 37 правильных ответов
- 2-неудовлетворительно – 74% и менее – 36 и менее правильных ответов

Внимательно читайте ИНСТРУКЦИЮ.

А. ИНСТРУКЦИЯ: Установите соответствие

1. Распределите симптомы в две группы при проведении обследования пациента:

А – субъективные	1 . колющие боли при дыхании справа	А
Б - объективные	2 .уменьшение подвижности легочного края	
	3. головная боль в области затылка	
	4. запах аммиака изо рта	
	5. притупление перкуторного звука справа под лопаткой	
	6. боли в эпигастрии через час после приёма пищи	
	7.кожный зуд	Б
	8.следы расчесов на коже	

2. Установите соответствие

Предварительный диагноз	Синдром	Ответ
А) Рахит	1. Интоксикации	А
Б) Гипотрофия	2. Дефицит массы тела	Б
В) Диспепсия	3. Остеомаляция	В
Г) Гипервитаминоз «Д»	4. Кишечной колики	Г

3. Установите соответствие:

Предварительный диагноз:	Опорно - диагностические критерии	А
А). Корь	1. Мелкопятнистая сыпь, локализация на ягодицах, спине	Б
Б) Краснуха	2.Мелкоточечная сыпь на гиперемизированном фоне кожи, сгущение в складках, озноб	В
В). Ветряная оспа	3. Пятнисто-папулезная сливающаяся сыпь, появляется поэтапно	Г
Г). Скарлатина	4. Сыпь по типу: пятно- папула – везикула-корочка, появляется подсыпаниями, есть зуд	

4. Установите соответствие симптома и заболевания

А) Симптом Ортнера:	1) признак острого холецистита	А
Б).Симптом Щёткина — Блюмберга	2) признак острой кишечной непроходимости	Б
В). Симптом Склярова	3) признак перитонита	В

5. Установите соответствие данных акушерского анамнеза и этиологических факторов.

А) Причины аборта	1) инфекция; 2) многоплодная беременность; 3) ионизирующее облучение;	А
Б) Причины преждевременных родов	4) гестоз; 5) гестационный пиелонефрит 6) воздействия вредных химических веществ	Б

6. Установите соответствие предварительного диагноза и данных объективного обследования пациента, могут быть общие симптомы

А). Синдром скопления воздуха в плевральной полости	1) одышка 2) сглаженность и выбухание межрёберных промежутков 3) отставание поражённой половины в акте дыхания 4) ослабление голосового дрожания	А
Б). Синдром скопления жидкости в плевральной полости	5) ригидность грудной клетки при пальпации на стороне поражения 6) тупой перкуторный звук 7) тимпанический перкуторный звук 8) 8. дыхательные шумы не выслушиваются	Б

7. Установите соответствие данных физикального обследования пациентов разного возраста

Возраст	ЧДД в 1 минуту	ответ
А) Новорожденный	1) 15-20	А
Б) 1 год	2) 30-35	Б
В) 5 лет	3) 20-25	В
Г) 15 лет	4) 40-60	Г

8. Установить соответствие клинко - диагностических критерии по МКБ Обсессивно-компульсивного расстройства (F42)

А).обсессии	1) навязчивые сновидения	А
Б). фобимии	2) навязчивые действия	Б
В). компульсии	3) навязчивые страхи	В
Г) сомнофобии:	4) навязчивые мысли, идеи	Г

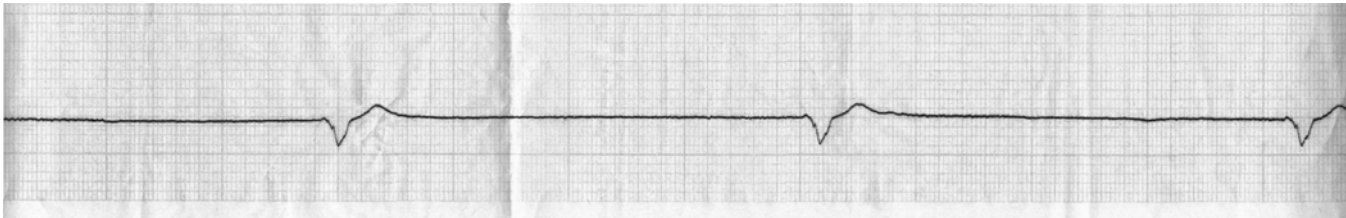
9. Установите соответствие

Вид инфекции:	Возбудители:	
А). Специфическая	1). трихомонада 2). стафилококк	А
Б). Неспецифическая	3). стрептококк 4). гонококк 5). кишечная палочка 6). микобактерия туберкулеза	Б

10. Установите соответствие

Вид анализ	Методика сбора мочи	
А. проба по Зимницкому	1. Мочу собирают утром из средней струи после подмывания ребенка 2. Мочу собирают каждые 3 часа в 8 банок в течение суток 3. Мочу собирают в течение суток 4. Мочу собирают в утренние часы	А
Б. проба по Нечипоренко		Б
В. Моча на сахар		В
Г. Моча на пробу Сулковича		Г

11. Расшифруйте ЭКГ и поставьте предварительный диагноз



- 1) Синусовый ритм
- 2) СА блокада II степени
- 3) АВ блокада III степени
- 4) АВ блокада I степени
- 5) Идиовентрикулярный ритм

Б. ИНСТРУКЦИЯ: выберите несколько вариантов ответов

12. Предварительный диагноз внебольничной пневмонии с синдромом дыхательной недостаточности у детей складывается из следующих симптомов:

- 1) одышка
- 2) участие вспомогательной мускулатуры в акте дыхания
- 3) цианоз носогубного треугольника
- 4) одышка смешанного характера
- 5) одышка инспираторного характера

13. Укажите состояния, не сопровождающиеся развитием рвоты кофейной гущей:

- 1) острый катаральный гастрит
- 2) язва желудка
- 3) перфоративная язва желудка
- 4) рак желудка

14. Преждевременная отслойка нормально расположенной плаценты осложняется:

- 1) маститом;

- 2) интранатальной гибелью плода;
- 3) эндометритом
- 4) развитием ДВС-синдрома;
- 5) геморрагическим шоком
- 6) онкологическим заболеванием

15. Внебольничная пневмония у пациента любого возраста проявляется:

- 1) синдромом эксикоза
- 2) синдромом дыхательной недостаточности
- 3) катаральным синдромом
- 4) синдром интоксикации
- 5) синдром лихорадки
- 6) синдромом желтухи

16. Укажите два аускультативных признака мерцательной аритмии (независимо от ее причины):

- 1) правильный ритм сердца;
- 2) единичные сбои в деятельности сердца на фоне правильного ритма;
- 3) «хаотический» (абсолютно неправильный) ритм сердца;
- 4) усиление I тона на верхушке;
- 5) меняющаяся громкость I тона на верхушке;

17. Для тромбоцитопенической пурпуры у пациентов любого возраста характерно:

- 1) асимметрично расположенные петехиально-пятнистые геморрагические элементы;
- 2) симметрично расположенные петехиально-пятнистые геморрагические элементы;
- 3) разноцветные кровоизлияния в кожу;
- 4) возникают спонтанно ночью

18. Классификация железодефицитной анемии по цветовому показателю:

- 1) гиперхромная;
- 2) гипохромная;
- 3) гемолитическая
- 4) постгеморрагическая
- 5) нормохромная

19. План лабораторного обследования беременной включает:

- 1) общий анализ крови, мочи
- 2) анализ крови на группу и Rh-фактор
- 3) глюкоза, ферритин сыворотки крови
- 4) бактериоскопическое исследование на флору из уретры и цервикального канала
- 5) ультразвуковое исследование
- 6) кольпоцитологическое исследование

20. Методы обследования для оценки физического здоровья

- 1) антропоскопия
- 2) антропометрия
- 3) физиометрия
- 4) пликоскопия

21. К основным признакам желудочного кровотечения относятся:

- 1) брадикардия, повышение АД
- 2) шум в ушах, головокружение
- 3) рвота «кофейной гущей», дегтеобразный стул
- 4) тахикардия, снижение АД

22. Для позы здорового доношенного новорожденного ребенка характерно

- 1) руки согнуты в локтях
- 2) колени и бедра притянуты к животу
- 3) наблюдается сгибание ног в коленях и тазобедренных суставах, но руки остаются вытянутыми
- 4) лежит на спине с вытянутыми руками и ногами
- 5) руки и ноги после разгибания возвращаются в первоначальное положение

В. ИНСТРУКЦИЯ Допишите вместо точек термин

23. Распространенные периферические отеки со скоплением жидкости в серозных полостях – это;

24. Увеличение плотности мочи (более 1,030) — это:.....

25. Чёрный полужидкий стул с характерным неприятным запахом, образующийся из крови под влиянием содержимого желудка и кишечника – это.....

26. В гемограмме при аллергических заболеваниях чаще всего увеличивается количество.....

27: Преобладание ночного диуреза над дневным или Д=Н, это

ИНСТРУКЦИЯ: Выберите один правильный ответ.

28. При пневмотораксе перкуторный звук на стороне поражения

- 1) легочный
- 2) коробочный
- 3) тупой
- 4) укороченный

29. В положении больного сидя с опущенной головой, когда исследователь находится сзади, пальпируют:

- 1) хрящи гортани
- 2) шейные лимфатические узлы
- 3) околоушные слюнные железы
- 4) затылочные лимфатические узлы

30. Методическую пальпацию органов брюшной полости разработал

- 1) Де Гаен
- 2) Образцов
- 3) Ауэнбруггер
- 4) Лаэннек

31 .Основной метод диагностики заболеваний кроветворных органов :

- 1) Перкуссия

- 2) Пальпация
- 3) Пункция костного мозга
- 4) Рентгенография костей

32. Повреждение стенки сосудов иммунными комплексами наблюдается при:

- 1) болезни Верльгофа
- 2) гемофилии
- 3) болезни Шенлейн-Геноха
- 4) гиповитаминозе С

33. Для уточнения диагноза желчнокаменной болезни проводится:

- 1) желудочное зондирование
- 2) колоноскопия
- 3) холецистография
- 4) цистоскопия

34. Жалобы при заболеваниях поджелудочной железы исключают :

- 1) метеоризм
- 2) утренние отеки лица
- 3) нестабильность стула
- 4) боль в левом подреберье, опоясывающего характера

35. Отеки нижних конечностей, асцит, увеличение печени наблюдаются при:

- 1) инфаркте миокарда
- 2) недостаточности кровообращения
- 3) стенокардии
- 4) гипертонической болезни

36. Характеристика боли при перфорации язвы желудка:

- 1) схваткообразная)
- 2) кинжальная
- 3) острая
- 4) тупая

37. Причины развития перитонита исключают:

- 1) острый холецистит
- 2) острый панкреатит
- 3) острый перикардит
- 4) проникающие ранения брюшной стенки

38. Урография применяется для диагностики заболеваний:

- 1) Кишечника
- 2) Почек
- 3) Желчного пузыря
- 4) Сердца

39. Симптом, не характерный для начала острого холецистита:

- 1) приступообразные боли в левом боку
- 2) приступообразные боли в правом боку
- 3) озноб
- 4) рвота с желчью

40. Опишите положение пациента в постели при перфоративной язве желудка:

- 1) неподвижное, полусидячее
- 2) беспокойное с двигательным возбуждением
- 3) с приведенными к животу коленями
- 4) страдальческое выражение лица

41. Ребенку 7 месяцев. Самостоятельно не садится. Кожа бледная, тургор тканей снижен. Подкожный жировой слой отсутствует на животе, на конечностях слабо развит. Дефицит массы тела 20%. Какой диагноз наиболее вероятен в данном случае?

- 1) Гипотрофия I степени
- 2) Гипотрофия II степени
- 3) Гипотрофия III степени
- 4) Паратрофия

42. При проведении осмотра пациента любого возраста оценивается свойство кожи

- 1) влажность
- 2) температура
- 3) цвет
- 4) Эластичность

43. При диагностике осложнений фолликулярной ангины обязательным является:

- 1) анализ мокроты
- 2) биохимия крови
- 3) ЭКГ
- 4) мазок с миндалин на бациллу Леффлера

44. Для диагностики диабетической ретинопатии у пациента 18 лет необходима консультация:

- 1) гематолога
- 2) окулиста
- 3) хирурга
- 4) фтизиатра

45. Формула $90+2n$ (n- число месяцев) применяется у ребенка старше 1 года для расчета

- 1) систолического артериального давления
- 2) диастолического артериального давления
- 3) пульсового давления
- 4) дефицита пульса

46. Для преэклампсии характерно

- 1). головная боль, повышение температуры
- 2). рвота, судороги
- 3). головная боль, нарушение зрения
- 4). обезвоживание организма

47. Правильным является членорасположение плода , когда:

- 1) головка разогнута, ручки скрещены на груди, ножки согнуты в коленях и тазобедренных суставах, туловище согнуто;
- 2) головка согнута, ручки скрещены на груди, ножки согнуты в коленях и тазобедренных суставах, туловище согнуто;

- 3) головка согнута, позвоночник разогнут, ручки скрещены на груди, ножки согнуты в коленях и тазобедренных суставах, туловище согнуто;
- 4) головка согнута, ручки скрещены на груди, ножки разогнуты в тазобедренных и коленных суставах.

48. Метод компьютерной томографии наиболее информативен в диагностике:

- 1) неврозов
- 2) маниакально-депрессивного психоза
- 3) шизофрении
- 4) болезни Альцгеймера

49. В остром периоде черепно-мозговой травмы могут наблюдаться:

- 1) Синдром выключения сознания
- 2) Синдром травматического психоза
- 3) Синдром травматической эпилепсии
- 4) Синдром травматической деменции

50. В общие синдромы при вирусных гепатитах не входит :

- 1) общетоксический
- 2) диспепсический;
- 3) гепатолиенальный
- 4) синдром Жильбера

ЭКЗАМЕН
МДК.02.01. Лечение пациентов терапевтического профиля
Специальность 31.02.01. Лечебное дело
ВАРИАНТ 1

ФИО СТУДЕНТА _____ Гр. _____
Дата _____

Условие: решение теста 90 минут.

Критерии оценивания:

5 (отлично)- 100%-95% или 100-95 баллов

4(хорошо)-94%-85%или 94-85 баллов

3(удовлетворительно)-84%-75% или 84-75 баллов

2(неудовлетворительно)-74% и менее или 74 и менее баллов

Критерии оценивания заданий:

-один балл приравнивается к 1%

-за один верный ответ теста (1-60 вопрос теста) засчитывается 1 балл (%);

-за одну верно выполненную задачу (61-70 задание теста) засчитывается 4 балла (%);

-задача № 70 считается выполненной, если ниже будет представлен расчет.

Внимательно читайте ИНСТРУКЦИЮ.

А. ИНСТРУКЦИЯ: Выбрать один правильный ответ.

1. Больной 48 лет с устойчивым повышением в течение 3 лет АД до 160/100 мм рт.ст. без каких-либо клинических проявлений следует рекомендовать

- А) изменение образа жизни и постоянную антигипертензивную терапию
- Б) курсовой приём антигипертензивных препаратов
- В) приём препаратов короткого действия только при кризах
- Г) изменение образа жизни и контрольное обследование через 6 месяцев

2. В отношении лечения инфекционного эндокардита

- А) антибактериальная терапия должна проводиться парентерально
- Б) кортикостероиды должны обязательно назначаться с первых дней лечения
- В) длительность антибактериальной терапии составляет не более 2 недель
- Г) развитие миокардита является показанием к оперативному лечению

3. К рекомендациям по диете больных с хронической сердечной недостаточностью относят

- А) ограничение потребления сахара
- Б) ограничение потребления жидкости
- В) ограничение потребления белков
- Г) увеличение в рационе поваренной соли

4. Пробу манту оценивают после введения 2 ТЕ спустя (часов)

- А) 6
- Б) 72
- В) 12
- Г) 24

5. Клинически малосимптомно, без изменений, выявляемых с помощью инструментальных методов обследования, протекаеттуберкулёз лёгких

- А) инфильтративный
- Б) очаговый
- В) фиброзно-кавернозный
- Г) цирротический

6. Препаратом выбора для лечения сахарного диабета 1 типа является

- А) Метформин
- Б) Глибенкламид
- В) Инсулин
- Г) Глипизид

7. Акне представляет собой воспаление

- А) сальной железы
- Б) апокринной потовой железы

- В) эккринной потовой железы
- Г) устья волосяного фолликула

8. Наибольшую эпидемическую опасность представляют больные с формами инфекционных заболеваний

- А) типичными
- Б) тяжелыми
- В) манифестными
- Г) легкими атипичными

9. Противоэпидемическим мероприятием, направленным на третье звено эпидемического процесса, называют

- А) иммунопрофилактику контактных
- Б) дератизацию
- В) дезинфекцию
- Г) изоляцию больных

10. К препаратам выбора у пациента 55 лет с артериальной гипертонией III стадии, перенесшего недавно инфаркт миокарда, относят

- А) антагонисты кальция
- Б) тиазидные диуретики
- В) β -адреноблокаторы
- Г) Моксонидин

11. Побочные эффекты при терапии препаратами железа включают

- А) боли в области сердца
- Б) экстрасистолию, головную боль
- В) тошноту, рвоту, боли в эпигастрии, понос, запоры
- Г) потерю сознания, тахикардию

12. При бронхиальной астме противопоказаны

- А) неселективные β -адреноблокаторы
- Б) глюкокортикостероид
- В) метилксантины
- Г) симпатомиметики

13. Купирование ангинозного приступа начинается с назначения

- А) наркотических анальгетиков
- Б) нитратов внутривенно капельно
- В) спазмолитиков
- Г) нитроглицерина сублингвально

14. Инкубационный период сифилиса чаще всего составляет (неделя)

- А) 3-4
- Б) 1-2
- В) 7-8
- Г) 8-9

15. Формой туберкулеза легких, характеризующейся быстрым прогрессированием с образованием многочисленных полостей распада или гигантских каверн, тяжелым клиническим течением, выраженной интоксикацией и дыхательной недостаточностью, является

- А) инфильтративный туберкулез легких
- Б) казеозная пневмония
- В) диссеминированный туберкулез легких
- Г) фиброзно-кавернозный туберкулез легких

16. Широкая лекарственная устойчивость - это устойчивость микобактерий туберкулеза к

- А) как минимум Изониазиду и Рифампицину
- Б) Изониазиду, Рифампицину, фторхинолонам и аминогликозидам
- В) двум и более химиопрепаратам
- Г) препаратам первого ряда

17. «Экстренное извещение» об инфекционном больном нужно заполнять после

- А) подозрения на инфекционное заболевание
- Б) консультации с врачом-инфекционистом

В) лабораторного подтверждения диагноза

Г) выписки из стационара

18. К препаратам группы гидразида изоникотиновой кислоты (гинк) относится

А) Изониазид

Б) Пиразинамид

В) Протионамид

Г) Этамбутол

19. Лечение пневмонии в поликлинических условиях следует начинать с

А) цефалоспоринов 1 и 2 поколения

Б) тетрациклина или доксициклина

В) Амоксициллина (или защищенного аминопенициллина) или макролидов

Г) Гентамицина и канамицина

20. Для пероральной регидратации при бактериальных пищевых отравлениях назначают

А) Регидрон

Б) Трисоль

В) Дисоль

Г) Лактосоль

21. Для лечения гастроэзофагеальной болезни используют

А) Рабепразол

Б) Дротаверина гидрохлорид

В) Лактулозу

Г) Рифаксимин

22. Инсулинотерапия при сахарном диабете противопоказана при

А) сахарном диабете 1 типа

Б) вторичной резистентности к пероральным препаратам

В) гестационном диабете

Г) гипогликемических состояниях

23. При лечении ишемического инсульта в остром периоде применяются

А) антибиотики

Б) гормональные средства

В) антиагрегантные средства

Г) гемостатические средства

24. К специальным методам лечения острого ишемического инсульта относится терапия

А) тромболитическая

Б) антикоагулянтная

В) нейропротективная

Г) иммуносупрессивная

25. При вазоспастической стенокардии препаратами выбора являются блокаторы

А) медленных кальциевых каналов

Б) гистаминовых рецепторов

В) β -адренорецепторов

Г) α -адренорецепторов

26. Основанием для завершения антибактериальной терапии при гнойном менингите является

А) нормализация картины нейровизуализации

Б) улучшение состояния пациента

В) нормализация картины крови

Г) санация ликвора

27. В основе механизма действия НПВС лежит

А) блокада рецепторов простагландинов

Б) ингибирование активности липооксигеназы

В) ингибирование активности циклооксигеназы

Г) стимуляция циклооксигеназы

28. Базисными препаратами для лечения бронхиальной астмы являются

А) бета-2-агонисты

Б) антихолинэргические препараты

В) муколитические препараты

Г) ИГКС

29. Чаще вызывают острую почечную недостаточность

- А) цефалоспорины
- Б) пенициллины
- В) аминогликозиды
- Г) макролиды

30. В лечении гипокинетической формы дискинезии желчного пузыря используют

- А) холекинетики
- Б) антациды
- В) спазмолитики
- Г) ингибиторы протонной помпы

31. Основной фармакологический эффект нитратов обусловлен

- А) увеличением сократительной способности миокарда
- Б) увеличением венозного возврата к сердцу
- В) уменьшением венозного возврата к сердцу
- Г) уменьшением сократительной активности миокарда

32. Блокатором лейкотриеновых рецепторов является

- А) Монтелукаст
- Б) Фенспирид
- В) Эбастин
- Г) Хлоропирамин

33. Наиболее типичным признаком менингококцемии является

- А) пятнисто-папулезная звездчатая сыпь
- Б) менингеальный синдром
- В) гепатолиенальный синдром
- Г) геморрагическая звездчатая сыпь

34. К патогенетическим средствам лечения отеков при нефротическом синдроме относятся

- А) белковые препараты,
- Б) антибиотики
- В) антикоагулянты
- Г) цитостатики

35. Аутоиммунный гепатит эффективно лечится

- А) Преднизолоном
- Б) Панкреатином
- В) Рибавирином
- Г) Интерфероном

36. А1-адреноблокаторы являются препаратами выбора при сочетании артериальной гипертонии с

- А) инфарктом миокарда в анамнезе
- Б) стенокардией напряжения
- В) аденомой предстательной железы
- Г) нарушениями ритма сердца

37. Под биодоступностью лекарственного средства понимают часть введенной в организм дозы

- А) попавшей в больной орган
- Б) подвергшейся биотрансформации
- В) достигшей системного кровотока в неизменном виде или в виде активных метаболитов
- Г) оказывающей биологические эффекты

38. Терапию бронходилататорами короткого действия при ХОБЛ проводят для

- А) улучшения переносимости физической нагрузки
- Б) подавления хронического воспаления
- В) улучшения эластической тяги легких
- Г) предупреждения дальнейшего снижения функции легких

39. Основной механизм действия сахароснижающих препаратов сульфанилмочевины состоит в

- А) усилении утилизации глюкозы в печени и мышцах
- Б) восстановлении физиологической чувствительности бета-клеток к гликемии
- В) снижении количества неэстерифицированных жирных кислот и глицерина

Г) усилении высвобождения инсулина из поджелудочной железы

40. Основным мероприятием при лечении гастроинтестинальной формы сальмонеллёза является

- А) введение антитоксической сыворотки
- Б) регидратационная терапия и реминерализация
- В) дезинтоксикационная терапия
- Г) химиотерапии

41. К антиагрегантам относится

- А) Эналаприлат
- Б) Изосорбида динитрат
- В) Бисопролол
- Г) Клопидогрел

42. Развитие асистолии возможно при комбинации пропранолола с

- А) Верапамилом
- Б) Каптоприлом
- В) Фенобарбиталом
- Г) Фуросемидом

43. Основным методом лечения холеры является терапия

- А) антибактериальная
- Б) дезинтоксикационная
- В) дегидратационная
- Г) регидратационная

44. Диазепам используется для лечения эпилептического статуса из-за его способности

- А) не угнетать дыхание
- Б) подавлять на 24 часа приступы после однократного введения
- В) быстро действовать при внутривенном введении
- Г) не влиять на функции печени

45. Для нейтрализации циркулирующего столбнячного экзотоксина проводят

- А) гемосорбцию
- Б) плазмаферез
- В) введение противостолбнячной сыворотки
- Г) вакцинацию против столбняка

46. При появлении у больного сахарным диабетом 1 типа заболевания, сопровождающегося подъемом температуры, следует

- А) отменить инсулин
- Б) применить пероральные сахароснижающие средства из группы бигуанидов
- В) уменьшить суточную дозу инсулина
- Г) увеличить получаемую суточную дозу инсулина

47. Основными противовоспалительными средствами для лечения больных бронхиальной астмой являются

- А) глюкокортикоиды
- Б) метилксантины
- В) ингибиторы фосфодиэстеразы 4
- Г) нестероидные противовоспалительные средства

48. Наиболее типичными и серьезными осложнениями тромболитической терапии являются

- А) инфекционные заболевания
- Б) аллергические реакции
- В) разрывы миокарда
- Г) кровотечения

49. К нерациональным комбинациям антигипертензивных препаратов относят сочетание

- А) дигидропиридинового блокатора медленных кальциевых каналов и блокатора рецепторов к ангиотензину II
- Б) дигидропиридинового блокатора медленных кальциевых каналов и тиазидного диуретика
- В) ингибитора ангиотензинпревращающего фермента и дигидропиридинового блокатора медленных кальциевых каналов
- Г) бета-адреноблокатора и недигидропиридинового блокатора кальциевых каналов

50. Источником хорошо усваиваемого кальция являются

- А) молоко и молочные продукты
- Б) овощи и фрукты
- В) зерновые и бобовые продукты
- Г) мясо и мясные продукты

51. Нельзя назначать при неврите слухового нерва

- А) Этамбутол
- Б) Рифампицин
- В) Стрептомицин
- Г) Этионамид

52. Наибольший гиполипидемический эффект может быть достигнут при приеме

- А) Розувастатина
- Б) Симвастатина
- В) Аторвастатина
- Г) Правастатина

53. Больному в состоянии астматического статуса целесообразно назначить

- А) периферические вазодилататоры
- Б) ингаляционные β_2 агонисты
- В) глюкокортикостероиды
- Г) защищенные пенициллины

54. Для профилактики развития толерантности к нитратам рекомендовано

- А) делать перерыв в приеме нитратов 8-12 часов
- Б) принимать нитраты с ментолсодержащим препаратом
- В) комбинировать нитраты с бета-адреноблокаторами
- Г) принимать нитраты регулярно каждые 4-6 часов

55. Контроль эффективности и безопасности терапии варфарином осуществляется с помощью

- А) растворимых фибрин-мономерных комплексов (РФМК)
- Б) активированного частичного тромбопластинового времени (АЧТВ)
- В) активированного времени рекальцификации (АВР)
- Г) международного нормализованного отношения (МНО)

56. Показанием для парентерального введения препаратов железа является резекция

- А) тонкой кишки
- Б) толстой кишки
- В) поджелудочной железы
- Г) селезенки

57. Препаратом с комбинацией ингаляционного глюкокортикоида и бета2-агониста является

- А) Сальметерол+Флутиказон
- Б) Фенотерол+Ипратропия бромид
- В) Олодатерол+Тиотропия бромид
- Г) Сальбутамол+Ипратропия бромид

58. Заболевание, характеризующееся повышенной ломкостью костей из-за снижения содержания в них кальция

- а) артроз
- б) ревматоидный артрит
- в) остеохондроз
- г) остеопороз

59. Назначение глюкокортикоидов наиболее целесообразно при:

- а) истинной пузырчатке;
- б) простом герпесе;
- в) рубромикозе;
- г) кандидозе;

60. Для купирования болевого корешкового синдрома применяют:

- а) диклофенак
- б) витамин В1
- в) преднизолон
- г) прозерин

Б. Инструкция: Выбрать несколько правильных ответов.

61. У больного, длительно страдающего хроническим обструктивным бронхитом и эмфиземой легких, внезапно, после поднятия тяжелого предмета, возникли сильные боли в левой половине грудной клетки, усиливающиеся при дыхании, сухой кашель, удушье. При осмотре: диффузный цианоз, отставание в дыхании левой 1/2 грудной клетки, там же – ослабление голосового дрожания, тимпанический перкуторный звук и отсутствие дыхания. Каково Ваше предположение о причине ухудшения состояния? Вариант лечения.

- | | |
|--|---|
| а) приступ бронхиальной астмы; | з) плевральная пункция в VII межреберье, анальгетики |
| б) обострение хронического бронхита; | и) плевральная пункция в II межреберье, анальгетики |
| в) накопление жидкости в полости плевры; | к) анальгетики, муколитики и бронхолитики |
| г) спонтанный пневмоторакс; | л) преднизолон 120 мг. через небулайзер, эуфиллин 24%-10,0 мл в/в |
| д) присоединение крупозной пневмонии, | м) нейролептанальгезия, гепарин 20 тыс.ед. п/к |
| е) развитие абсцесса легкого. | |
| ж) антибиотики, бронхолитики | |

62. При кровотечении для восполнения ОЦК применяют:

- | | |
|---------------------------------|--------------------------|
| а. реополиглюкин, | з. дицинон |
| б. полиглюкин | и. аскорбиновую к-ту |
| в. эпсилон-аминокапроновую к-ту | к. норадреналин |
| г. 5% глюкозу | л. хлорид натрия 0,9% |
| д. викасол, | м. мезатон |
| е. хлорид кальция 10% | н. транексамовая кислота |
| ж. желатиноль | |

63. Пациент жалуется на изжогу, которая становится мучительной ночью. Пациенту можно назначить (несколько правильных ответов) для уменьшения секреции кислоты.

- | | |
|------------------|------------------|
| а. кларитромицин | к. рабепразол |
| б. омепразол | л. адреналин |
| в. альмагель | м. маалокс |
| г. де-нол | н. ацидил-пепсин |
| д. фестал | о. амоксициллин |
| е. церукал | п. тетрациклин |
| ж. лансопразол | р. фуросолидон |
| з. фамотидин | с. сукральфат |
| и. низатидин | т. димедрол |

64. Какие препараты можно назначить пациенту с подобным анализом:

- | | |
|------------------------------------|-----------------|
| Гемоглобин 114 г/л | Эозинофилы 2 % |
| Эритроциты $4,1 \times 10^{12}$ /л | Базофилы 0% |
| Цветовой показатель 0,82 | Лимфоциты 36% |
| Лейкоциты 8×10^9 /л | Моноциты 3% |
| Палочкоядерные нейтрофилы 4 % | СОЭ 16 мм/ч |
| Сегментоядерные нейтрофилы 55 % | |
| а) витамин В ₁₂ | д) фенюльс |
| б) фолиевую кислоту | е) кардиомагнил |
| в) преднизолон | ж) желатиноль |
| г) сорбифер | з) феррум-лек |

65. Опишите изменения у пациентки и назначьте ЛС.



- | | |
|---|---|
| а. узел щитовидной железы слева | е. пропранолол и мерказолил |
| б. диффузное увеличение щитовидной железы | ж. фуросемид и левотироксин |
| в. увеличение лимфатических узлов справа | з. аспирин, морфин, кислород через пеногаситель |
| г. увеличение лимфатических узлов слева | ж. преднизолон, противоопухолевые препараты |
| д. клофелин, тиреотропный гормон | |

66. Девушка 23 лет, соседка фельдшера ФАП, состоит в социальной сети в группе любителей есть глину. Кожные покровы бледные, маникюра на ногтях нет, ногти слоятся и имеют вогнутую форму. Отмечает, что у неё длительные месячные. Что можно предположить у пациентки и рекомендовать

- 1) ходить в солярий, принимать витамин Д и творог и препараты кальция
- 2) сдать анализ крови на сывороточное железо, эритроциты, гемоглобин и цветовой показатель
- 3) обратиться к эндокринологу для исследования щитовидной железы, есть больше морепродуктов
- 4) есть больше изюма, кураги, бананов, записаться к кардиологу.
- 5) есть больше мяса, принимать препараты, содержащие железо.
- 6) обратиться к дерматологу для исключения грибкового поражения ногтей
- 7) обратиться к инфекционисту для исключения глистной инвазии
- 8) обратиться к гинекологу для исключения эрозии шейки матки.

67. Фельдшер рекомендует пациенту с повышенным уровнем холестерина

- | | |
|--|---|
| а) ограничить животные жиры | е) больше отдыхать |
| б) увеличить физическую нагрузку | ж) приём розувастатина |
| в) часть мяса заменять нежирной рыбой | з) приём поливитаминов и антиоксидантов |
| г) уменьшить количество овощей в рационе | и) безбелковую диету |
| д) увеличить количество овощей и фруктов | к) прием нитросорбида и ателолола |

68. Появление у пациента туберкулёза с множественной или широкой лекарственной устойчивостью (ШЛУ -ТБ и МЛУ -ТБ) возможно в случаях:

- а) если происходит заражение бактериями уже устойчивыми к лекарствам
- б) при отсутствии контроля приема препаратов пациентом в ходе проведения полного курса лечения;
- в) в случае назначения неправильного лечения или неправильной дозы лекарства,
- г) назначения лекарства на слишком короткий период времени;
- д) при нерегулярном снабжении лекарствами клиник, распределяющих препараты;
- е) при плохом качестве лекарств.
- ж) несвоевременного хирургического вмешательства

69. Оцените пробу Манту у пациента

1.09.2006 год – р8

4.09.2007 год – р10

12.09.2008 год – р8

12.09.2009 год – р15

А. Проба оценивается, как _____

1. положительная
2. отрицательная
3. гиперергическая
4. вираж
5. сомнительная

Б. Свидетельствует о _____

1. отсутствии иммунитета
2. наличии иммунитета против туберкулеза
3. у пациента очень мощный иммунитет
4. пациент инфицирован микобактериями туберкулёза
5. пациент болен туберкулезом

В. Рекомендовано _____

1. закаливание, приём витаминов
2. лечение у в стационаре, затем ежемесячный прием изониазида в течении недели
3. обследование в районной поликлинике
4. ежегодная проба Манту и наблюдение у пульмонолога
5. обследование у фтизиатра, проба Пирке, вторичная химиопрофилактика

70. Пациенту назначено в/в капельное введение глюкозо-калий –инсулиновой смеси. Какое количество ЕД инсулина необходимо добавить во флакон, чтобы обеспечить эффективную утилизацию глюкозы клетками. Глюкоза 10%-160 мл. 1 ЕД инсулина способствует утилизации 4 гр глюкозы (1 балл)

- а .12 Ед инсулина
- б. 16 Ед инсулина

- в. 8 Ед инсулина
- г. 4 Ед инсулина

**Ниже необходимо представить расчет к задаче № 70
(ОБЯЗАТЕЛЬНО. Без представленного расчета ответ будет считаться НЕВЕРНЫМ).**

ЭКЗАМЕН
Тестовый контроль
Специальность 31.02.01. Лечебное дело
ПМ 02 Лечебная деятельность
МДК 02.04. Лечение пациентов детского возраста

Вариант № 1

ФИО студента _____ Группа _____

Дата _____

Критерии оценки:

5-отлично – 100%-95% - 40 -38 правильных ответов

4-хорошо - 94%-85% - 37 -34 правильных ответов

3-удовлетворительно - 84%-75% - 33-30 правильных ответов

2 – неудовлетворительно – 74% и менее – 29 и менее правильных ответов

Время на прохождения теста 50 минут.

Внимательно читайте инструкцию к блокам.

Блок 1

Инструкция: **выбрать один правильный ответ.**

- 1. Диагноз коклюша достоверно можно подтвердить**
 - а) посевом мазков из зева
 - б) только клинически
 - в) рентгенографией
 - г) анализом крови
- 2. Ребенок 2 лет с гипотрофией III степени должен лечиться:**
 - а) амбулаторно под контролем «скорой помощи»
 - б) только в детском стационаре на парентеральном питании
 - в) по усмотрению семейного врача
 - г) по желанию родителей дома
- 3. Специфичность патогенетического лечения при коклюше - это:**
 - а) сон на свежем воздухе
 - б) антибиотикотерапия
 - в) физиотерапия
 - г) вакцинация
- 4. Для пузырчатки новорожденного характерно следующее:**
 - а) лейкопения в крови
 - б) судороги
 - в) отсутствие осложнений
 - г) образование гнойных пузырей на коже
- 5. Географический язык - это симптом:**
 - а) гингивита
 - б) стоматита
 - в) глоссита
 - г) экссудативно-катарального диатеза
- 6. Седуксен применяется при судорогах у детей из расчета:**
 - а) 0,1 мл на год жизни
 - б) 0, 1 мл на кг массы тела
 - в) 0,01 мл на год жизни
 - г) 0, 01 мл на кг массы тела
- 7. Поражение нервной системы при ревматизме проявляется в виде:**
 - а) радикулитов
 - б) малой хорей
 - в) менингита
 - г) энцефалита

- 8. При инфекционно-воспалительном процессе в почках исключается :**
- а) пиурия
 - б) бактериурия
 - в) гематурия
 - г) протеинурия
- 9. Стартовой медикаментозной терапией пиелонефрита в остром периоде является назначение:**
- а) нитрофурановых препаратов
 - б) нитроксолина (5-НОК)
 - в) антибиотиков широкого спектра действия
 - г) препаратов растительного происхождения
- 10. Для купирования фебрильных судорог при ОРВИ используют:**
- а) димедрол
 - б) сальбутамол
 - в) диазепам
 - г) преднизолон
- 11. При одышно-цианотическом приступе тетрады Фалло недопустимо назначение:**
- а) 100% кислорода через маску
 - б) анаприлина
 - в) дигоксина
 - г) промедола
- 12. Синдром лихорадки, одышки, кашель, локальное укорочение перкуторного звука у детей характерны для**
- а) острого бронхита
 - б) хронического бронхита
 - в) внебольничной пневмонии
 - г) бронхиальной астмы
- 13. В уходе за пациентом с эпидемическим паротитом используют**
- а) сухое тепло на область пораженной железы
 - б) отсасывание слизи из носа
 - в) полоскание зева фурациллином
 - г) горчичники на грудную клетку
- 14. Для приготовления спиртового согревающего компресса используется спирт**
- а) 40 градусов
 - б) 15 градусов
 - в) 70 градусов
 - г) 96 градусов
- 15. Во флаконе разведено 500 000 ЕД бензил пенициллиновой соли в 5 мл растворителя. Пациенту назначено ввести по 150 000 ЕД в/м каждые 6 часов. Сколько необходимо набрать антибиотика на одну инъекцию:**
- а) 1,5 мл
 - б) 0,5 мл
 - в) 1,0 мл
 - г) 2,0 мл
- 16. При лимфатико-гипопластическом диатезе детям рекомендуют адаптоген**
- а) димедрол
 - б) женьшень
 - в) гепарин
 - г) эуфиллин
- 17. Специфическим средством для лечения дифтерии является**
- а) анатоксин АДС-М
 - б) противодифтерийная сыворотка
 - в) вакцина АКДС
 - г) антибиотикотерапия
- 18. При остановке кровотечения у больного гемофилией инъекции делают**
- а) внутримышечно

- б) внутривенно в кисть
 - в) катетеризация центральных вен
 - г) подкожно
- 19. Для оральной регидратации используют все растворы, кроме:**
- а) цитроглюкосолан
 - б) реополиглюкин
 - в) оралит
 - г) регидрон
- 20. Написать термин**
Бактериальное воспаление дна пупочной ранки новорожденного это -

Блок 2

Инструкция: **выбрать все верные ответы.**

- 21. Катаральный омфалит характеризуется**
- а) серозным отделяемым из пупочной ранки
 - б) грибовидной опухолью на дне пупочной ранки
 - в) отеком, гиперемией пупочного кольца
 - г) серозно - гнойным отделяемым из пупочной ранки
- 22. Состав медикаментозной смеси при фебрильных судорогах**
- а) Sol.metamizoli
 - б) Sol.tavegili
 - в) Sol.papaverini
 - г) Sol.seduxeni
 - д) Sol.prednisoloni
- 23. Коррекция меню ребенка 7 месяцев с железодефицитной анемией должна включать**
- а) вводить прикорм на 2-4 недели раньше, чем здоровым
 - б) введение мясного прикорма начинать в 6 месяцев
 - в) введения в прикорм таких каш, как рисовая
 - г) введения в прикорм таких каш, как гречневая
 - д) введение мясного прикорма начинать в 8 месяцев
- 24. Этиотропная помощь при гипокальциемических судорогах:**
- а) 10% раствор глюконата кальция
 - б) дибазол с папаверином
 - в) валидол под язык
 - г) седуксен
- 25. Принципы ухода за ребенком с острой пневмонией исключают**
- а) физическое согревание
 - б) оксигенотерапия
 - в) обильное дробное питье
 - г) ограничение движений в постели
 - д) контроль за стулом, диурезом
 - е) ежедневная смена нательного белья
 - ж) ежедневная смена постельного белья
- 26. Доврачебные мероприятия при остром гастрите:**
- а) промывание желудка
 - б) пузырь со льдом на голову
 - в) введение смекты
 - г) введение анальгина
- 27. Основные принципы ухода за новорожденным ребенком с родовой травмой**
- а) чаще брать на руки
 - б) холод к голове
 - в) прикладывать к груди в первые сутки
 - г) чаще подмывать

- д) не прикладывать к груди в первые сутки
- е) физический и психический покой

28. Опорные клинические признаки стеноза гортани 3 степени у пациента 24 месяцев с парагриппом в виде

- а) цианоз носогубного треугольника
- б) акроцианоз
- в) инспираторная одышка
- г) "лающий" кашель
- д) втяжение эпигастрия
- е) влажный кашель
- ж) жажда
- з) гипертермия

29. Препараты, обязательные при лечении гипотрофии II степени:

- а) ферменты
- б) биопрепараты
- в) антибиотики
- г) стимулирующие средства
- д) антигистаминные препараты

30. Забор слизи на VL (коринебактерия дифтерии) берется

- а) из носа
- б) из зева
- в) из носоглотки
- г) на границе здоровой и пораженной ткани
- д) берется сама пленка

Блок 3

Инструкция: Установите соответствие. Ответ дайте в виде: цифра – буква, например: 1а, 2б, 3г

31. Установите соответствие детской инфекции и сроков изоляции ребенка

Детская инфекция	Срок изоляции
1. Ветряная оспа	а) до 5 дня от начала высыпаний
2. Корь	б) до 5 дня с момента последнего высыпания
3. Эпидемический паротит	в) 10 дней
4. Скарлатина	г) 9 дней

32. Установите соответствие принципов ухода и заболевания:

Заболевание	Медицинская помощь
1. Краснуха	а) Режим, диета по возрасту
2. Ветряная оспа	б) Местное антисептическое лечение, супрастин
3. Корь	в) Охранительный режим глаз, питьевой режим

33. Установите соответствие:

Заболевание:	Принципы ухода
1. Потница	а) Обработка присыпкой, стерильным маслом
2. Опрелость	б) Гигиеническая ванна с ромашкой
3. Аллергический дерматит	в) Исключить контактный аллерген

34. Установите соответствие:

<u>Заболевание:</u>	<u>Возбудитель</u>
1. Коклюш	а) Гемолитический стрептококк
2. Дифтерия	б) Палочка Леффлера
3. Эпидемический паротит	в) Палочка Борде -Жангу
4. Скарлатина	г) Вирус

35. Установите соответствие:

<u>Профилактика</u>	<u>Необходимое медицинское вмешательство</u>
а). Специфическая	1. кальциферол внутрь по 500 МЕ в сутки
	2. УФО
б). Неспецифическая	3. витамины группы В,С
	4. прогулки 2 раза в день
	5. массаж, гимнастика

36. Установите соответствие:

<u>Патологический синдром :</u>	<u>Необходимое медицинское вмешательство</u>
1. Судороги	а) 5% раствор глюкозы орально
2. Лихорадка	б) Холод, голод, покой
3. Гипогликемия	в) Седуксен в/м
4. Родовая травма	г) Парацетамол ректально свечи

37. Установите соответствие:

<u>Клинический диагноз:</u>	<u>Специфические осложнения</u>
1. Краснуха, атипичная форма	а) Энцефалит
2. Эпидемический паротит, тяжелое течение	б) Панкреатит, орхит
3. Ветряная оспа, генерализованная форма	в) Ревматизм, гломерулонефрит
4. Скарлатина, токсическое течение	г) Флегмона, импетиго

38. Выберите для каждого лекарственные средства, соответствующие место хранения

<u>Лекарственные средства</u>	<u>Место хранения</u>
1. учётные препараты групп «А» и «В»	а) шкаф на посту медсестры
2. лекарственные средства для энтерального применения	б) холодильник на посту медсестры
3. мягкие лекарственные средства, скоропортящиеся лекарственные средства	в) холодильник в процедурном кабинете
4. препараты крови, сыворотки, вакцины, гепарин, биопрепараты	г) процедурный кабинет
5. лекарственные средства для парентерального применения	д) сейф

39. Установите последовательность обработки кожных складок

- а) локтевая
- б) подколенная
- в) заушные
- г) подмышечная
- д) шейная

40. Установите последовательность действий при проведении манипуляции: применение пузыря со льдом

- а) через 15 минут снять
- б) наполнить на 2/3 кусочками льда
- в) закрыть пробку
- г) проверить на герметичность
- д) обернуть пленкой и подвесить над головой
- е) положить на горизонтальную поверхность и вытеснить воздух

Практическая часть экзамена

<p>Санкт-Петербургское государственное бюджетное профессиональное образовательное учреждение «Фельдшерский колледж» Экзамен Специальность 31.02.01 «Лечебное дело» (углубленная подготовка) ПМ02 Лечебная деятельность МДК 02.04 Лечение пациентов детского возраста</p>		
Рассмотрен и одобрен на заседании методического совета протокол № 1 Методист _____ Т.Г.Копылова «_31_»_08_2022г.	Билет № 1	«У Т В Е Р Ж Д А Ю» Зам. директора по учебной работе _____ Мокроусова О.Н. «_31_»_08_2022г.
<p>Инструкция практического задания:</p> <ul style="list-style-type: none">1. Внимательно прочитайте задание2. При ответе на билет соблюдайте последовательность3. Максимальное время выполнения задание – 20 минут4. Оборудование: изделия медицинского назначения, фантомы, бумага, шариковая ручка, медицинская документация. <p>Условия профессиональной ситуации: инфекционное отделение детской больницы.</p> <p>Задание для оценки ПК 2.3. Выполнять лечебные вмешательства.</p> <p>1. Провести обработку слизистой полости рта пациенту 5 лет при язвенном стоматите</p> <p>ПК 2.4. Проводить контроль эффективности лечения пациентов детского возраста</p> <p>2. Показания для применения лекарственного средства</p> <p>Председатель ЦМК _____ Рыжова Н.П.</p>		

Экзамен
Тестовый контроль
по дисциплине ОП.07 Основы латинского языка с медицинской терминологией
Специальность 31.02.01 Лечебное дело
Вариант 1

ФИО студента _____ Группа _____

Дата _____

Критерии оценки:

5-отлично – 100%-95% - 50 -47 правильных ответов

4-хорошо - 94%-85% - 46 -42 правильных ответов

3-удовлетворительно - 84%-75% - 41-37 правильных ответов

2 – неудовлетворительно – 74% и менее – 36 и менее правильных ответов

При написании рецепта учитываются грамматические (падежи, окончания, склонения), структурные и лексические ошибки. При наличии подобных ошибок ответ не засчитывается.

1. Выберите правильный вариант написания слова «раствор»:
а. solucio
б. solution
в. solutionis
г. solutio
2. Выберите правильный вариант написания слова «отвар»:
а. infusio
б. decoctum
в. decoct
г. decoction
3. Выберите правильный перевод выражения «Выдай в ампулах»:
а. Da in ampulla
б. Da ampulla
в. Da in ampullis
г. Da in ampullam
4. Выберите правильный перевод выражения «Выдай в капсулах»:
а. Da in capsulam
б. Da in capsulis gelatinosis
в. Da in capsulas
г. Da in capsulis
5. Выберите правильный перевод выражения «Выдай в таблетках»:
а. Da in tabulletam
б. Da tabulettis
в. Da in tabulettis
г. Da in Tabulettae
6. После какого выражения в рецепте указывается способ приема препарата?
а. Misce
б. Da
в. Recipe
г. Signa
7. Как на латинском языке звучит выражение «Смешай, пусть получится мазь»?
а. Misce, ut fiat unguentum
б. Da in unguentum
в. Recipe unguentum
г. Signa unguentum
8. В каких падежах записываются ингредиенты в рецепте после слова Recipe?
а. Nominativus
б. Nominativus и Genitivus
в. Accusativus
г. Genitivus и Accusativus
9. С какого выражения начинается рецепт?
а. Misce
б. Da
в. Recipe
г. Signa
10. В каком падеже используются такие лекарственные формы, как таблетки и свечи после «Recipe» в написании рецептов?
а. Accusativus
б. Nominativus
в. Nominativus и Genitivus
г. Genitivus и Accusativus

11. К какому склонению и роду относится существительное *tabuletta, ae f*?
- I, ж.р.
 - III м.р.
 - IV с.р.
 - II, м.р.
12. К какому склонению и роду относится существительное *venenum, i* ?
- I, ж.р.
 - II с.р.
 - III с.р.
 - IV, м.р.
13. К какому склонению и роду относится существительное *digitus, i* ?
- II, ж.р.
 - III м.р.
 - V ж.р.
 - II, м.р.
14. Найдите прилагательное первой группы.
- apex, icis m
 - aethylicus, a, um
 - pectoralis, e
 - biceps, bicipitis
15. Найдите прилагательное второй группы.
- sinister, tra, trum
 - triceps, tricipitis
 - trigeminus, a, um
 - tinctura, ae f
16. Найдите перевод слова «голова».
- Convallaria
 - mandibula
 - thorax
 - caput
17. Найдите перевод слова «печень».
- hepar
 - musculus
 - fundus
 - Caput
18. Найдите существительное мужского рода:
- femina, ae
 - infusum, i
 - Pulmo, onis
 - renalis, e
19. Найдите существительное женского рода:
- venenum i
 - digitus, i
 - vesica, ae
 - medius, a, um
20. Найдите существительное среднего рода:
- ligamentum, i
 - Rosa, ae
 - spiritus, us
 - gutta, ae
21. Найдите правильный перевод словосочетания «*vena linguae*» на русский язык.
- поперечная вена
 - подъязычная вена
 - вена языка
 - вены в языке
22. Найдите правильный перевод словосочетания «*intestinum crassum*» на русский язык.
- толстая кишка
 - тощая кишка
 - слепая кишка
 - ободочная кишка
23. Найдите правильный перевод словосочетания «*fundus vesicae*» на русский язык.
- дыра в пузыре
 - заболевание пузыря
 - воспаление пузыря
 - дно пузыря
24. Найдите правильный перевод словосочетания «*отвар корня*» на латинский язык.
- decoctum radices
 - infusum corticis Quercus

- в. tinctura Convallariae
г. solutio spirituosa
25. **Найдите правильный перевод словосочетания «болезнь сердца» на латинский язык.**
а. morbus lienis
б. morbus cordis
в. morbus vesicae
г. morbus pulmonis
26. **Найдите правильный перевод словосочетания «ушиб ребра» на латинский язык.**
а. contusio costae
б. contusio thoracis
в. contusio manus
г. contusio pulmonis
27. **Какой из перечисленных частотных отрезков означает «фенил»**
а. –cillin-
б. –zol-
в. –phen-
г. –cor-
28. **Какой из перечисленных частотных отрезков означает «барбитураты»**
а. –barb-
б. –zol-
в. –az-
г. –aeth
29. **Какой из перечисленных частотных отрезков означает «нефть»**
а. –aesthes-
б. –thyr-
в. –phen-
г. –naphth-
30. **Какой из перечисленных частотных отрезков встречается в слове «Tetracyclinum»?**
а. -tetra-
б. -cyclin-
в. -lin -
г. -um –
31. **Какой из перечисленных частотных отрезков встречается в слове «Euthyrox»?**
а. -Eu-
б. -thyr-
в. -ox -
г. частотные отрезки отсутствуют
32. **Какой из перечисленных препаратов является антибиотиком?**
а. Euthyrox
б. Phenobarbitalum
в. Corvalolum
г. Synthomycinum
33. **Что обозначает термин «glossalgia» - глоссалгия?**
а. боль в языке
б. боль в мышце
в. боль в суставе
г. боль в руке
34. **Что обозначает термин «pancreatitis» - панкреатит?**
а. воспаление селезенки
б. удаление селезенки
в. воспаление поджелудочной железы
г. удаление поджелудочной железы
35. **Что обозначает термин «osteoma» - остеома?**
а. опухоль мышцы
б. опухоль кости
в. Опухоль нерва
г. опухоль вены
36. **Что обозначает термин «арноэ» - апноэ?**
а. нарушение дыхания
б. замедленное дыхание
в. учащенное дыхание
г. остановка дыхания
37. **Что обозначает термин «splenectomia» - спленэктомия?**
а. удаление селезенки
б. удаление желудка
в. удаление легкого
г. удаление вены
38. **При выписывании порошков используется формулировка:**

- a. Misce, fiat pulvis
- б. Misce, fiat unguentum
- в. Misce, fiat suppositorium
- г. Misce, fiat pasta

39. **Формулировка "Da tales doses numero ..." переводится:**

- a. Выдай такие дозы числом
- б. Выдай в черной склянке
- в. Раздели на равные части
- г. Смешай, пусть получится порошок

40. **Найдите правильный перевод словосочетания «nervus trigeminus» на русский язык.**

- a. двуглавая мышца
- б. тройничный нерв
- в. воспаление нерва
- г. слуховой нерв

41. **Найдите правильный перевод словосочетания «tinctura simplex» на русский язык.**

- a. свежий отвар
- б. свежая настойка
- в. сложная настойка
- г. простая настойка

42. **Найдите правильный перевод словосочетания «ligamentum intercostale» на русский язык.**

- a. связка спины
- б. межреберная связка
- в. связка шеи
- г. мышца спины

43. **Найдите правильный перевод словосочетания «скуловая кость» на латинский язык.**

- a. os zygomaticum
- б. os manus
- в. os facialis
- г. os pedis

44. **Найдите правильный перевод словосочетания «смертельная доза» на латинский язык.**

- a. dosis veneni
- б. dosis heroica
- в. dosis letalis
- г. dosis toxica

45. **Найдите правильный перевод словосочетания «натуральный отвар» на латинский язык.**

- a. emulsum natural
- б. mixtura naturalis
- в. tinctura naturalis
- г. decoctum naturale

46. **Найдите правильный перевод словосочетания «правая ключица» на латинский язык.**

- a. clavicula sinistra
- б. clavicula dextra
- в. scapula sinistra
- г. scapula dextra

47. **Переведите на русский язык рецепт:**

Recipe: Foliōrum Urtīcae 15,0
Foliōrum Menthae 10,0
Misce. Da. Signa.

48. **Переведите на латинский язык рецепт:**

Возьми: Панкреатина 0,6
Выдай такие дозы числом 24
Обозначь.

49. **Переведите на латинский язык рецепт:**

Recipe: Decocti Rosae 15 ml
Infusi Leonuri 10 ml
Da. Signa.

50. **Переведите на латинский язык рецепт:**

Возьми: Раствора глюкозы 10%
Выдай такие дозы числом 10 в ампулах.
Обозначь.

Санкт-Петербургское государственное бюджетное профессиональное образовательное учреждение «Фельдшерский колледж»

**Дифференцированный зачет по преддипломной практике по специальности
31.02.01 Лечебное дело**

Рассмотрен и одобрен на заседании методического совета протокол № 1
Методист _____
Копылова Т.Г.
« 31 » 08 _____ 2022г.

Билет № 1

«УТВЕРЖДАЮ»
Зам. директора по учебной работе
_____ Мокроусова О.Н.
« 31 » 08 _____ 2022г.

Инструкция:

1. Внимательно прочитайте задания.
2. При соблюдите последовательность.
3. Максимальное время выполнения задания – 10 мин.
4. Оборудование: Изделия медицинского назначения, фантомы.

Условие:

Пациентка 53 лет лежит на полу в кухне. Со слов родственницы, внезапная потеря сознания, сопровождаемая коротким шумным выдохом.

Задание:

Продемонстрируйте манипуляцию: проведение аускультации лёгких.

Председатель ЦМК _____ Атипова Е.А.

Санкт-Петербургское государственное бюджетное профессиональное образовательное учреждение
«Фельдшерский колледж»

Квалификационный экзамен
Специальность 31.02.01 Лечебное дело
(углубленная подготовка)
ПМ01 Диагностическая деятельность.

Рассмотрен и одобрен на заседании
методического совета протокол № 1
Методист _____ Т.Г.Копылова
«_31_»_08_2022г.

Билет № 1

«У Т В Е Р Ж Д А Ю»
Зам. директора по учебной работе
_____ Мокроусова О.Н.
«_31_»_08_2022г.

Инструкция практического задания:

1. Внимательно прочитайте задание
2. При ответе на билет соблюдайте последовательность
3. Максимальное время выполнения задание – 20 минут
4. Оборудование: изделия медицинского назначения, фантомы, бумага, шариковая ручка, медицинская документация.

Задача

Ребенок 4 лет заболел остро с повышением температуры тела до 38,50С, недомогания, снижения аппетита, повторной рвоты, боли в горле при глотании, появления сыпи на лице, туловище и конечностях. «Скорой помощью» ребенок был доставлен в стационар.

При осмотре в приемном покое: состояние больного средней степени тяжести, температура тела - 39,00°С, жалуется на головную боль и боль в горле. На щеках яркий румянец, при этом носогубный треугольник бледный. Кожные покровы сухие, гиперемированы, на туловище, сгибательных поверхностях конечностей обильная мелкоточечная сыпь. Слизистые оболочки чистые, влажные. Дыхание через нос свободное. В легких дыхание везикулярное, хрипов нет. Тоны сердца ясные, ритмичные, ЧСС до 140 уд\мин. Живот мягкий, безболезненный. Печень, селезенка не увеличены. Мочится безболезненно. Стул оформленный.

St. localis: тонзиллярные лимфатические узлы до 1 см в диаметре, умерено болезненны. Отека в зеве и на шее нет. В ротоглотке яркая отграниченная гиперемия, энантема на мягком небе, миндалины II ст., по лакунам островчатые наложения, бело – желтого цвета, легко снимаются, растираются шпателем.

Задание

1. Составьте диагностическую таблицу:

Симптомы	Синдромы	Заболевание
----------	----------	-------------

ПК 1.3. Проводить диагностику острых и хронических заболеваний.

ПК 1.4. Проводить диагностику беременности.

ПК 1.5. Проводить диагностику комплексного состояния здоровья.

2. Назовите необходимые дополнительные исследования и возможные при данной патологии результаты:

Исследование	Ожидаемый результат
--------------	---------------------

ПК 1.1. Планировать обследование пациентов различных возрастных групп

3. Продемонстрируйте методику определения формы и эластичности грудной клетки

ПК 1.2. Проводить диагностические исследования

ПК 1.7. Оформлять медицинскую документацию.

Председатель ЦМК _____ **Банарь Г.С.**

Комплексный экзамен по ПМ 02 Лечебная деятельность

Рассмотрен и одобрен на заседании
методического совета протокол № 1
Методист _____ Т.Г.Копылова
«_31_»_08_2022г.

Билет № 1

«У Т В Е Р Ж Д А Ю»
Зам. директора по учебной работе
_____ Мокроусова О.Н.
«_31_»_08_2022г.

Инструкция:

1. Внимательно прочитайте задание
2. При ответе на билет соблюдайте последовательность
3. Максимальное время выполнения задание – 20 минут
4. Оборудование: изделия медицинского назначения, фантомы, бумага, шариковая ручка, медицинская документация.

Условие:

Пациентка Е., 50 лет, доставлена на ФАП с жалобами на головную боль, высокую температуру, резкую колющую боль в правой половине грудной клетки, усиливающуюся при кашле, экспираторную одышку, умеренный кашель с мокротой ржавого цвета. Заболевание началось остро, после переохлаждения. Больна 2-день.

Объективно: температура 39,8°. Общее состояние тяжелое. Лицо гиперемировано, правая щека “пылает”, цианоз губ. ЧДД - 28 в мин. При осмотре правая половина грудной клетки отстаёт при дыхании, при пальпации голосовое дрожание справа усилено, при перкуссии справа над нижней долей определяется притупление звука, при аускультации справа над нижней долей дыхание ослабленное, везикулярное, определяется крепитация. Тоны сердца приглушены. Пульс 110 в мин., ритмичный, слабого наполнения, АД 110/70 мм рт. ст. Абдоминальной патологии не выявлено.

Задания

1. **Сформулируйте диагноз, обоснуйте его.**
2. **Перечислите дополнительные методы исследования и ожидаемые результаты.**
3. **Назовите принципы лечения данной патологии.**
4. **Продемонстрируйте технику выполнения манипуляции «Ингаляторное введение ЛС через небулайзер»**

ПК 2.1. Определять программу лечения пациентов различных возрастных групп.

ПК 2.2. Определять тактику ведения пациента.

ПК 2.3. Выполнять лечебные вмешательства.

Председатель ЦМК _____ Г.С. Банарь

Санкт-Петербургское государственное бюджетное профессиональное образовательное учреждение
«Фельдшерский колледж»

Экзамен квалификационный

по специальности 31.02.01 «Лечебное дело»

ПМ 03. НЕОТЛОЖНАЯ МЕДИЦИНСКАЯ ПОМОЩЬ НА ДОГОСПИТАЛЬНОМ ЭТАПЕ

Рассмотрен и одобрен на заседании
методического совета протокол № 1
Методист _____ Копылова Т.Г.
« 31 » 08 2022г.

Билет № 1

«У Т В Е Р Ж Д А Ю»
Зам. директора по учебной работе
_____ О.Н. Мокроусова
« 31 » 08 2022 г.

Инструкция:

1. Внимательно прочитайте задание
2. При ответе на билет соблюдайте последовательность
3. Максимальное время выполнения задание – 20 минут
4. Оборудование: изделия медицинского назначения, фантомы, бумага, шариковая ручка, медицинская документация.

Условие:

Повод к вызову «без сознания»

Пациентка 53 года лежит на полу в кухне. Со слов родственницы, внезапная потеря сознания, сопровождаемая коротким шумным выдохом.

Объективно: Сознание, пульс на магистральных артериях, спонтанное дыхание отсутствуют. АД не определяется. Зрачок узкий, реакция на свет, роговичный рефлекс отсутствуют.

Задания

1. ***Поставьте предварительный диагноз и обоснуйте его.***
2. ***Проведите дифференциальную диагностику.***
3. ***Расскажите алгоритм оказания неотложной медицинской помощи.***
4. ***Перечислите манипуляции, необходимые для оказания медицинской помощи***
5. ***Расскажите об особенностях транспортировки пациента при данном клиническом случае.***
6. ***Продемонстрируйте манипуляцию «Проведение базовой СЛР»***

ПК 3.1. Проводить диагностику неотложных состояний.

ПК 3.2. Определять тактику ведения пациента.

ПК 3.3. Выполнять лечебные вмешательства по оказанию медицинской помощи на догоспитальном этапе.

ПК 3.4. Проводить контроль эффективности проводимых мероприятий.

ПК 3.5. Осуществлять контроль состояния пациента.

ПК 3.6. Определять показания к госпитализации пациента и проводить транспортировку в стационар.

Председатель ЦМК _____ Г.С. Банарь

Санкт-Петербургское государственное бюджетное профессиональное образовательное учреждение «Фельдшерский колледж»

Экзамен квалификационный
Специальность 31.02.01 «Лечебное дело»
(углубленная подготовка)
ПМ.04 Профилактическая деятельность

Рассмотрен и одобрен на заседании методического совета протокол № 1
Методист _____ Т.Г.Копылова
« 31 » 08 _____ 2022г.

Билет № 1

«У Т В Е Р Ж Д А Ю»
Зам. директора по учебной работе
_____ Мокроусова О.Н.
« 31 » _____ 08 _____ 2022г.

Инструкция:

1. Внимательно прочитайте ситуационную задачу и задания к ней.
2. При ответе на билет соблюдайте последовательность.
3. Максимальное время выполнения задания – 20 мин.
- 4.Оборудование: Изделия медицинского назначения, фантомы, бумага, шариковая ручка, медицинская документация.

Условие:

На приёме у врача-терапевта пациент П.И., мужчина 24 лет. Жалобы на кашель, больше по утрам, иногда с мокротой, периодическое повышение температуры тела. Со слов пациента: курит с 16 лет, в настоящее время по пачке сигарет в день. Отец мужчины умер от рака легких. Курит чаще всего в квартире, так как балкона нет, а на лестничной клетке не разрешают курить соседи. В семье есть сын Вася, ему 1,5 года. Со слов мамы часто болеет простудными заболеваниями.

Объективно: рост 175 см, вес 68 кг, ЧДД 20 в мин, пульс 70 уд в мин, АД 120/80 мм.рт.ст.

Задание

1. Определите факторы риска, имеющиеся у П.И. и Васи.
2. Определите группу здоровья П.И.
3. Определите потребность проведения специфической профилактики в соответствии с календарем прививок в семье.
4. Продемонстрируйте технику измерения окружности грудной клетки.

ПК 4.1. (Организовывать диспансеризацию населения и участвовать в её проведении).

ПК 4.4. (Проводить диагностику групп здоровья.)

ПК 4.5. (Проводить иммунопрофилактику).

Председатель ЦМК _____ А.А. Деликамова

Санкт-Петербургское государственное бюджетное профессиональное образовательное учреждение
«Фельдшерский колледж»
Экзамен квалификационный
Специальность 31.02.01 «Лечебное дело»
(углубленная подготовка)
ПМ.05Медико-социальная деятельность

Рассмотрен и одобрен на заседании
методического совета протокол № 1
Методист _____ Т.Г.Копылова
«_31_»_08_____2022г.

Билет № 1

«УТВЕРЖДАЮ»
Зам. директора по учебной работе
_____ Мокроусова О.Н.
«_31_»_08_____2022г.

Инструкция:

1. Внимательно прочитайте ситуационную задачу и задания к ней.
2. При ответе на билет соблюдайте последовательность.
3. Максимальное время выполнения задания – 20 мин.
- 4.Оборудование: Изделия медицинского назначения, фантомы, бумага, шариковая ручка, медицинская документация.

Условие:

На прием к терапевту обратилась пациентка 40 лет с диагнозом сахарный диабет, с жалобами на выпадение волос. После опроса и осмотра врач назначила местную дарсонвализацию волосистой части головы.

Задания для оценки

- ПК 5.1. Осуществлять медицинскую реабилитацию пациентов с различной патологией
ПК 5.6. Оформлять медицинскую документацию.

1. *Назовите противопоказания к применению дарсонвализации.*
2. *Опишите методику проведения местной дарсонвализации волосистой части головы.*
3. *Продемонстрировать комплекс физических упражнений при переломе шейки бедра (первый период).*

Председатель ЦМК _____ Атипова Е.А.

ЭКЗАМЕН
Тестовый контроль
Специальность 31.02.01. «Лечебное дело»
ПМ 07 Выполнение работ по одной или нескольким профессиям рабочих,
должностям служащих
Младшая медицинская сестра по уходу за больными

МДК 07.01 Организация безопасной больничной среды,
МДК 07.02 Оказание медицинских услуг по уходу

Вариант №1.

ФИО студента _____ **Группа** _____

Дата _____

Критерии оценки:

5-отлично – 100%-95% - 32-30 правильных ответов

4-хорошо - 94%-85% - 29-27 правильных ответов

3-удовлетворительно - 84%-75% - 26-24 правильных ответов

2 – неудовлетворительно – 74% и менее – 23 и менее правильных ответов

Время на прохождения теста 35 минут.

Внимательно читайте инструкцию.

Задание: Выбрать один правильный ответ!

1. Основную долю возбудителей ВБИ составляют

- а) патогенные бактерии
- б) условно-патогенные бактерии
- в) вирусы
- г) грибы

2. К видам дезинфекции относят

- а) механическую и биологическую
- б) физическую и химическую
- в) профилактическую и очаговую
- г) текущую и генеральную

3. Целью дезинфекции является уничтожение:

- а) всех микроорганизмов
- б) вегетативных и споровых форм патогенных и условно-патогенных микроорганизмов
- в) вегетативных микроорганизмов
- г) споровых форм микроорганизмов

4. К факторам образования пролежней относится

- А) возраст
- Б) сдавливание
- В) плохой уход
- Г) избыточная масса тела

5. Оценка качества стерилизации путем применения индикаторов – это контроль

- а) химический
- б) механический
- в) биологический
- г) физический

6. Многоцветные изделия медицинского назначения после инвазивных манипуляций подвергаются

- а) только предстерилизационной очистке
- б) только дезинфекции
- в) только стерилизации
- г) дезинфекции, предстерилизационной очистке и стерилизации

7. Мероприятия, направленные на предупреждение попадания микроорганизмов в рану, называются

- а) асептикой
- б) антисептикой
- в) дезинфекцией
- г) стерилизацией

8. Срок сохранения стерильности изделий составляет 1 год, если изделие было упаковано в

- а) стерилизационную коробку без фильтра
- б) Крафт-пакет закрытый на липкую поверхность
- в) запаянный комбинированный пакет
- г) двойную бязевую упаковку

9. Санитарную обработку пациента проводят:

- а) в изоляторе
- б) в смотровом кабинете
- в) в санпропускнике
- г) в процедурном кабинете

10. Контроль стерильности изделий медицинского назначения проводят

- а) посевом смывов с изделий на питательные среды
- б) использованием биотестов с культурами споровых микробов
- в) химическими индикаторами
- г) физическим методом

11) Постановка целей сестринского ухода производится на

- А) 4 этапе сестринского процесса
- Б) 1 этапе сестринского процесса
- В) 2 этапе сестринского процесса
- Г) 3 этапе сестринского процесса

12) Показанием к назначению диеты №7 является

- А) заболевание печени
- Б) заболевание почек
- В) заболевание желудка
- Г) заболевание сердца

13) Разница между систолическим и диастолическим давлением называется

- А) дефицит пульса
- Б) гипертензия
- В) гипотензия
- Г) пульсовое давление

14. Установите правильную последовательность действий при обработке рук гигиеническим способом:

напишите цифры в правильной последовательности! _____

1. Тереть ладонью о ладонь
2. Тереть поочередно круговыми движениями большие пальцы рук.
3. Тереть разнонаправленными круговыми движениями поочередно ладонь кончиками пальцев противоположной руки.
4. Правой ладонью тереть по тыльной стороне левой кисти и наоборот.
5. Соединить пальцы в «замок», тереть тыльной стороной согнутых пальцев по ладони другой руки.
6. Нанесите на сложенную горсткой ладонь кожный антисептик в количестве, рекомендованном инструкцией к применению.
7. Обработать межпальцевые промежутки: тереть ладони со скрещенными растопыренными пальцами

15. Установите соответствие:

Термин	Значение термина
1) апноэ	А. Урежение дыхания
2) брадипноэ	Б. Учащения дыхания
3) тахипноэ	В. Отсутствие дыхания

Задание: Дополните ответ!

16. Число пульсовых волн в минуту называется _____ .
17. Качество артериального пульса, характеризующее силу с которой кровь давит на стенку артерии называется _____ .
18. Для тахикардии характерно ударов в минуту.
19. При невозможности определить пульс на лучевой артерии его определяют на _____ .

20. Общее количество мочи, выделенное пациентом в течении суток, называется _____ .
21. Учащение числа пульсовых волн (сердечных сокращений) называется _____ .
22. Соотношение между количеством введенной в организм жидкости и количеством выделенной жидкости из организма называется _____ .
23. Если выделяется меньше жидкости, чем рассчитано (в норме), водный баланс считается _____ .
24. Щадящий режим автоклава: давление ____, температура ____, время ____
25. Стерилизация под воздействием сухого горячего воздуха — это стерилизация в ____ .
26. Срок сохранения стерильности крафт-пакета, закрытого на липкую ленту составляет _____ .
27. Способ транспортировки пациента определяет _____ .
28. Сколько стадий опрелостей ____ .
29. Сколько стадий пролежней ____ .

30. Дополните состав аварийной аптечки!

салфетки стерильные - 1 упаковка;
лейкопластырь бактерицидный — 1 упаковка;
бинт нестерильный - 1 штука;
мензурка - 1 штука;

Задание: Выбрать правильный ответ!

31. Частота проведения ИВЛ и ЗМС:

- А) 2 к 15
- Б) 1 к 5
- В) 2 к 30
- Г) 1 к 15

32. Констатация биологической смерти человека осуществляется:

- А) лечащим врачом
- Б) заведующим отделением
- В) старшей медицинской сестрой
- Г) медицинской сестрой

Практическая часть экзамена

Санкт-Петербургское государственное бюджетное профессиональное образовательное учреждение
«Фельдшерский колледж»

Экзамен

Специальность 31.02.01 Лечебное дело
(углубленная подготовка)

ПМ07 Выполнение работ по одной или нескольким профессиям рабочих, должностям служащих
«Младшая медицинская сестра по уходу за больными».

Рассмотрен и одобрен на заседании
методического совета протокол № 1
Методист _____ Т.Г.Копылова
« 31 » 08 2022г.

Билет № 1

«У Т В Е Р Ж Д А Ю»
Зам. директора по учебной работе
Мокроусова О.Н.
« 31 » 08 2022г.

Инструкция:

1. Внимательно прочитайте ситуационную задачу и задания к ней.
2. При ответе на билет соблюдайте последовательность.
3. Максимальное время выполнения задания – 20 мин.
4. Оборудование: Изделия медицинского назначения, фантомы, бумага, шариковая ручка, медицинская документация.

Условие профессиональной ситуации:

В эндокринологическом отделении находится пациентка 46 лет с диагнозом гипотиреоз. Общение затруднено, т.к. пациентка заторможена, речь её медленная, голос низкий. Жалобы на быструю утомляемость, снижение работоспособности, сонливость. В последнее время снижен интерес к окружающему (происходящему), отмечается увеличение массы тела, ломкость ногтей, сухость кожи.

Объективно: Температура 35,6 С. Состояние пациентки средней тяжести. Кожа сухая, подкожно-жировой слой выражен избыточно. Лицо бледное, одутловатое. Тоны сердца приглушены, АД - 100/70 мм рт. ст., пульс - 56 ударов в минуту, ритмичный, ЧДД - 16 в минуту.

Задания для оценки:

- ПК 7.1 Эффективно общаться с пациентом и его окружением в процессе профессиональной деятельности.
ПК 7.2 Соблюдать принципы профессиональной этики.
ПК 7.3 Осуществлять профессиональный уход за пациентами различных возрастных групп в условиях учреждения здравоохранения и на дому.
ПК 7.4 Консультировать пациента и его окружение по вопросам ухода и самоухода в условиях учреждения здравоохранения и на дому.
ПК 7.5 Оформлять медицинскую документацию.
ПК 7.6 Оказывать медицинские услуги в пределах своих полномочий.
ПК 7.7 Обеспечивать инфекционную безопасность (обеспечивать санитарное содержание помещений, оборудования, инвентаря).
ПК 7.8 Обеспечивать безопасную больничную среду для пациентов и персонала
ПК 7.9 Обеспечивать производственную санитарию и личную гигиену на рабочем месте.
ПК 7.10 Владеть основами гигиенического питания.
ПК 7.12 Перемещать и транспортировать материальные объекты и медицинские отходы.

1. Перечислить нарушенные потребности и проблемы пациента
2. Составить план ухода приоритетной проблеме.
3. Продемонстрируйте технику смены постельного белья тяжелобольному.

Председатель ЦМК _____ Кулакова Н.В.

Экзамен
Тестовый контроль
по дисциплине ОП.04 Фармакология
Специальность 31.02.01 Лечебное дело
Вариант 1

Критерии оценивания заданий:

-один балл приравнивается к 1%

-за один верный ответ теста (1-20 вопрос теста) засчитывается 2,5 балла (%);

-за одну верно выполненную задачу (21-25 задание теста) засчитывается 10 баллов (%);

-задача считается выполненной если содержание ответа соответствует эталону.

5 (отлично)- 100%-95% или 100-95 баллов

4 (хорошо)-94%-85%или 94-85 баллов

3 (удовлетворительно)-84%-75% или 84-75 баллов

2 (неудовлетворительно)-74% и менее или 74 и менее баллов

Инструкция: выберите один правильный ответ.

**1. При передозировке миорелаксантов
антидоты:**

1. М-холинолитики
2. Антихолинэстеразные средства
3. М-холиномиметики
4. Н-холиномиметики

**2. Антагонистами ионов кальция
являются ионы:**

1. Магния
2. Натрия
3. Марганца
4. Калия

3. Самый сильный спазмолитик

1. Платифиллин
2. Метацин
3. Скополамин
4. Атропин

4. Активным антиоксидантом является:

1. Токоферола ацетат
2. Цианокобаламин
3. Викасол
4. Тиамин

**5. Антигистаминный препарат 1
поколения**

1. Акривастин
2. Цетиризин
3. Телфаст
4. Фенкарол

6. Основной эффект аналептиков:

1. Возбуждение дыхательного центра
2. Стимуляция моторных зон коры
3. Расслабление скелетных мышц
4. Снижение АД

**7. Для улучшения дренажной функции
bronхов применяют**

1. Амоксицилин
2. Эуфиллин
3. Ацетилцистеин
4. Циклоферон

8. Настойка валерианы устраняет:

1. Страх и тревогу
2. Бред и галлюцинации
3. Возбудимость и раздражительность
4. Судороги

**9. Показания к применению
преднизолона**

1. Шок
2. Остановка сердца
3. Гипогликемия
4. Гипертонический криз

10. Для нитратов характерно:

1. Назначают только перорально
2. Плохо хранятся на свету и на открытом воздухе
3. Практически не вызывают осложнений
4. Хорошо сочетаются с сердечными гликозидами

11. Вяжущее средство:

1. Танин
2. Полифепан
3. Смекта
4. Активированный уголь

12. Ослабление эффекта при длительном приеме лекарственного вещества называется

1. Пристрастие
2. Привыкание
3. Лекарственная зависимость
4. Сенсибилизация

13. Стимулирует выработку желчи в гепатоцитах

1. Магnezия сернокислая
2. Кукурузные рыльца
3. Атропина сульфат
4. Масло подсолнечное

14. Осмотические диуретики нельзя применять при:

1. Отеке мозга
2. Повышенном давлении
3. Остром отравлении
4. Приступе глаукомы

15. При введении атропина наблюдается

1. Сужение зрачка
2. Снижение АД
3. Тахикардия
4. Бронхоспазм

16. Препарат - бронхолитик

1. Резерпин
2. Сальбутамол
3. Нордреналина гидротартрат
4. Анаприлин

17. При гипогликемической коме надо вводить:

1. Адреналин
2. Нордреналин
3. Мезатон
4. Анаприлин

18. Ослабляют работу сердца

1. Блокаторы кальциевых каналов
2. М-холиноблокаторы
3. Адреномиметики
4. Миорелаксанты

19. К глюкокортикоидам относится:

1. Фенотерол
2. Преднизолон
3. Пентоксифиллин
4. Нифедипин

20. Наиболее сильный анальгетик:

1. Морфин
2. Омнопон
3. Фентанил
4. Анальгин

Инструкция: выпишите рецепт, используя допустимые рецептурные сокращения

21. 50 таблеток препарата дигоксин (Digoxin) дозировкой 0,25мг. Назначить по 1 таблетке 1 раз в день в течении месяца.

22. Раствор лидокаина (Lidocainum) 2% в ампулах по 2 мл 10 ампул. Для проводниковой анестезии.

23. 20 драже, содержащих по 100 мг диазолина (Diazolinum). Назначить по 1 драже 1 раз в день после еды 10 дней.

24. 5 флаконов, содержащих по 1 мл (100 МЕ) кальцитонина (Calcitoninum). Назначить вводить подкожно из расчета 5 МЕ/кг 1 раз в день 5 дней.

25. 30 грамм 5 % линимента стрептоцида (Streptocidum). Наносить на пораженные участки кожи в течении недели.

